

AU FIL DES HEURES
 du Soir aux Petits
 matins
 Le Son se crée
 d'un bras des luthiers
 des mains
 du cœur
 des heures
 continue de corps à cœur



Le SON
CONTINU
 RASSEMBLEMENT DES INSTRUMENTS ET MUSIQUES POPULAIRES
11-14 JUILLET 2025
 CHÂTEAU D'ARS
 Lourouer-Saint-Laurent (36)

WWW.LESONCONTINU.FR

 Le Son Continu
 @lesoncontinuu



Dossier de presse 2025

L'édito

Après les 10 ans de l'association l'an passé, et avant les 50 ans du premier rassemblement l'an prochain, on vous donne rendez-vous du vendredi 11 au lundi 14 juillet, toujours dans le cadre enchanteur du parc du Château d'Ars.

Cette année encore, on garde la recette qui fait le succès du festival, tout en cherchant à rendre votre expérience encore plus agréable : un accueil aux petits soins et moins d'attente sur les différents sites, c'est notre objectif !

Au programme ? Une belle dose de musiques traditionnelles venues d'ici et d'ailleurs, avec une programmation aussi éclectique que dynamique !

Du matin au soir, et du soir au matin, il y en aura pour tout le monde : ateliers de danse pour s'initier ou se perfectionner, conférences pour les curieux, scènes ouvertes pour les passionnés... Et quand la nuit tombe, place aux concerts envoûtants et aux bals survoltés pour danser jusqu'à l'aube!

On a hâte de vous retrouver !

L'équipe du Son Continu



Le parc du Château

Entrez dans les bois enchanteurs du parc du Château d'Ars ! Promenez-vous sous l'ombre bienveillante des arbres, laissez-vous porter par l'ambiance paisible et respirez la magie du lieu. C'est l'endroit parfait pour flâner, se ressourcer et savourer chaque instant. Suivez les sentiers, laissez-vous surprendre par des recoins pleins de charme... et surtout, profitez !

Le Salon de Lutherie

*Tous les jours, de 10h à 19h
(à partir de 13h le vendredi)*

Tout tourne autour de ce salon de lutherie, véritable cœur battant du festival ! Avec près de 150 exposants venus des quatre coins de l'Europe, c'est un véritable paradis pour les amoureux des instruments traditionnels. Vielle, cornemuse, cordes, vents, accordéons... Les artisans passionnés vous y donnent rendez-vous pour partager leur savoir-faire et faire vibrer la musique sous toutes ses formes !

C'est ici que se retrouvent tous les passionnés de musique traditionnelle, qu'ils soient novices ou experts, pour vivre des moments de partage et de découverte. Le salon est un véritable carrefour d'échanges, où l'on peut admirer de magnifiques instruments, en essayer certains (et peut-être craquer !), et même se laisser emporter par des boeufs improvisés qui animent l'espace du matin au soir.

Et pour plonger encore plus dans l'univers des luthiers, direction la Prairie ! Un espace dédié où ces artisans de génie dévoilent leurs plus belles créations, partagent leur savoir-faire et présentent leurs dernières innovations. Un rendez-vous incontournable pour les amoureux de musique et d'artisanat !



Le Village des Associations

Tous les jours, de 10h à 19h

Pendant que le salon de lutherie bat son plein, le village des associations est l'endroit où il faut être !

Ici, ça bouillonne de vie et de rencontres : stands institutionnels, marchands (pour dénicher vinyles, revues et instruments d'occasion), ou encore dédiés à la formation et aux métiers de la lutherie. Et bien sûr, un stand du Son Continu vous attend si l'envie vous prend de rejoindre l'aventure !

C'est un peu comme une grande fête où producteurs, artistes et passionnés de musique traditionnelle se croisent dans une ambiance conviviale. Besoin d'un cours de musique ou de danse ? Les associations locales sont là pour vous guider !



Et parce que la fête ne s'arrête jamais vraiment, un parquet dédié accueille des animations toute la journée, avec un programme dévoilé au jour le jour. Et après la fermeture du village à 19h ? Pas d'inquiétude ! La buvette reste ouverte et le parquet en accès libre pour continuer à danser et jouer jusqu'au bout de la nuit.

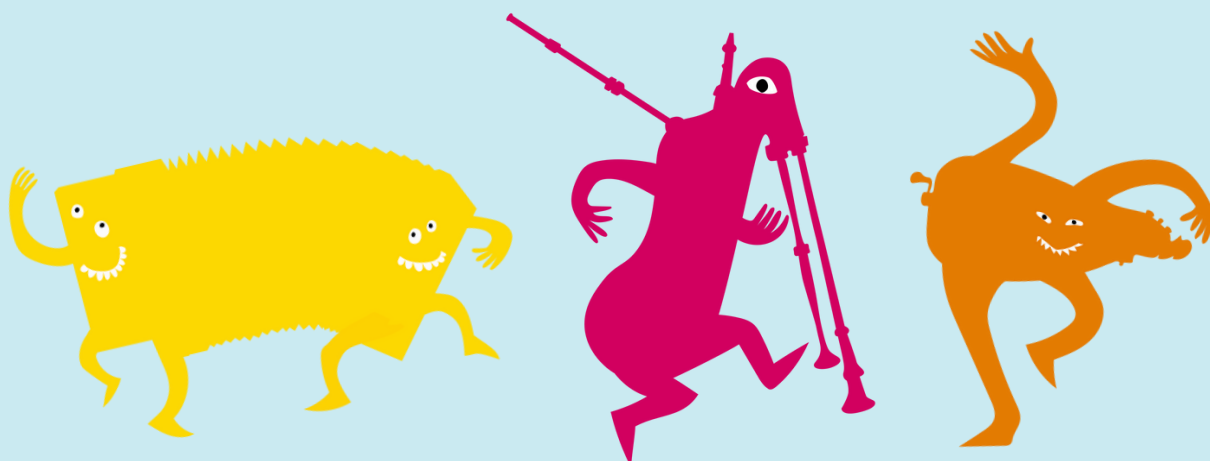
La Clairière

Concerts :

Vendredi, samedi & dimanche à 21h

Lundi à 20h

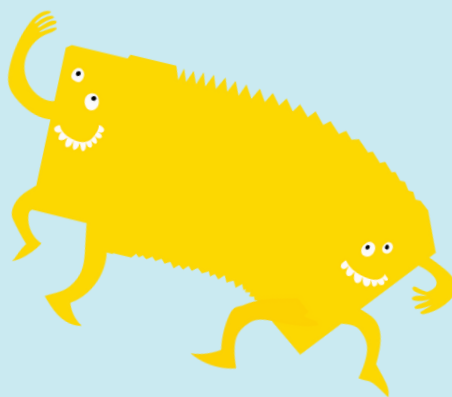
Chaque soir, La Clairière vous invite à une parenthèse enchantée avec deux concerts inoubliables sur la scène principale. Imaginez-vous, bien installés au cœur d'un décor naturel apaisant, entourés de majestueux sapins... Laissez-vous porter par la musique, savourez chaque note et vibrez au rythme des artistes. Un pur moment de magie, où les yeux et les oreilles se régaler dans une ambiance unique.



SOURCES QUINTET - Vendredi 11 - 21h

Fabrice Besson et son quintet Sources vous invitent à un voyage musical inédit en hommage à Jean Ligier, dit Fontarabier. Accompagné de Mathilde Nicolaus (chant lyrique), Léonore Grollemund (violoncelle), Sébastien Tron (vielle à roue) et Vincent Boniface (multi-instrumentiste), il revisite l'histoire fascinante de ce musicien du XIX^e siècle, figure emblématique de la cornemuse. Fruit de recherches passionnées, ce concert unique mêle traditions et émotions à travers un riche dialogue entre chant, cornemuses, vielle, clarinette, accordéon et violoncelle. Une expérience envoûtante à ne pas manquer !

Mathilde Nicolaus : chant lyrique / **Léonore Grollemund** : violoncelle / **Sébastien Tron** : vielle à roue / **Vincent Boniface** : cornemuse, clarinette, accordéon diatonique / **Fabrice Besson** : cornemuse



ERWAN MENQUY QUARTET - Vendredi 11 - 22h30

Flûtiste breton à la tête de ce quartet, Erwan Menguy fait le choix d'un son résolument acoustique, s'entourant exclusivement d'instruments à cordes. Une approche qui rappelle autant les formations de bluegrass que les ensembles de musique de chambre, au service d'un répertoire construit autour de ses propres compositions.

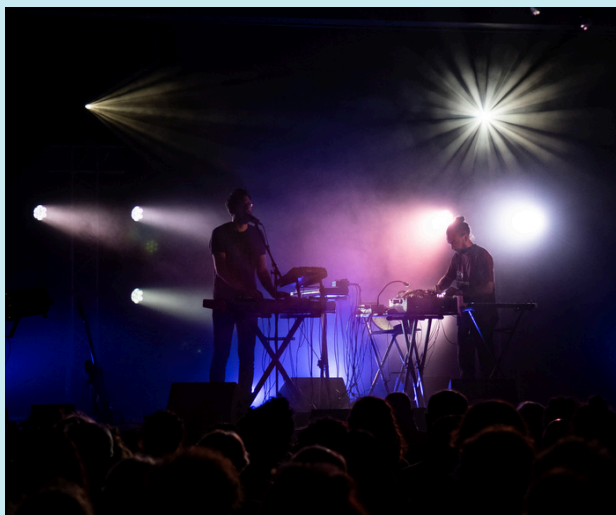


Pour cette nouvelle création, il s'entoure de trois musiciens de talent avec qui il partage la scène depuis des années : Erwan Bérenguer à la guitare, Kevin Le Pennec au cistre et Hugues Lassere à la contrebasse. Ensemble, ils explorent de nouvelles textures sonores, enrichissent les arrangements et repoussent les frontières de l'accompagnement musical pour une expérience inédite et captivante!

Erwan Menguy : flûte traversière, low whistle / **Erwan Bérenguer** : guitare / **Kevin Le Pennec** : cistre / **Hugues Lassere** : contrebasse

D'ARIAN - Samedi 12 - 21h

D'Arian, c'est une fusion audacieuse où machines et traditions se rencontrent. Entre timbres atmosphériques et rythmes percutants, claviers épurés aux accents pop et un profond attachement aux musiques de tradition orale du Centre-France, le projet trace un sillon unique.



Porté par Pierre-Yves Clémot, musicien voyageur entre Berry, Bourbonnais et Auvergne, D'Arian explore les trésors du répertoire traditionnel du Val de Loire et de Sologne, inspiré du recueil de Maurice Chevais. À la croisée des chemins entre chanson, électro, pop et musique trad, cette création fait vibrer les frontières pour en révéler toute la richesse.

Pierre-Yves Clémot : chant, claviers, guitare /
Vincent Dupré : synthé modulaire, machines

LE DIABLE A CINQ - Samedi 12 - 22h30

Le Diable à Cinq, ce sont cinq multi-instrumentistes originaires de Ripon, en Outaouais au Canada, avec une mission claire : raviver les soirées festives de musique traditionnelle qui ont marqué leur jeunesse.

C'est aussi une belle histoire de famille, réunissant trois frères, un cousin et un ami, qui partagent la scène avec une complicité évidente et communicative. Leur dynamisme et leur énergie explosive font de chaque concert une fête inoubliable. Avec une musique à la fois énergique, chaleureuse et rassembleuse, les cinq diables enflamment l'atmosphère et créent une ambiance de joie contagieuse.

Félix Sabourin : voix, accordéon, podorythmie / **Samuel Sabourin** : chant, banjo ténor, violon, mandoline / **Éloi Qagnon-Sabourin** : voix, piano / **Rémi Paqué** : voix, violon, mandoline, podorythmie / **André-Michel "Brun" Dambremont** : chant, guitare acoustique, guitare basse



YULE - Dimanche 13 - 21h

Quatre grandes voix de la musique celtique, quatre artistes incontournables, se rassemblent sous la direction artistique de Pascal Chardome et Didier Laloy pour offrir une interprétation magistrale des mélodies les plus profondes de leurs cultures.



Ce spectacle nous transporte au cœur des terres de contrastes, des terroirs de résistance et des lieux légendaires, véritables gardiens de traditions vivantes. À travers chants et notes, ce voyage puissant, énergique et émouvant nous plonge au plus profond de l'esprit et des traditions celtes.

Pascal Chardome : direction artistique, arrangement, guitare, piano / **Didier Laloy** : direction artistique, arrangement, accordéon diatonique / **Joanne McIver** : chant, petite cornemuse, flûtes irlandaises / **Marthe Vassallo** : chant / **Uxia** : chant / **Liam Ó Maonlaí** : chant, multi-instrumentiste / **Damien Chierici** : violon

NOON - Dimanche 13 - 22h30

NOON, une formation résolument unique dans le paysage musical actuel, ose bousculer les frontières en alliant la puissance sonore des cornemuses à l'univers électro.

En concert, le groupe électrise les foules et captive son public, créant une atmosphère envoûtante et dynamique. Influencés par des genres aussi variés que l'électro, la trap et les musiques traditionnelles de Bretagne, les membres de NOON ne cessent de surprendre avec leur créativité débridée.

Antoine Duchêne : claviers, percussions, machines / **Etienne Chouzier** : cornemuse / **Ewen Couriaut** : cornemuse / **Yoenn Couriaut** : cornemuse / **Pierre Thébault** : cornemuse



ELEONORE FOURNIAU QUINTET - Lundi 14 - 20h



Avec sa vielle à roue et sa voix puissante, Éléonore Fourniau s'impose comme une figure incontournable dans l'interprétation des musiques kurdes et aléviennes. Depuis 2010, sa musique s'est nourrie de son immersion au sein de ces communautés, l'ancrant profondément dans leur culture et leurs traditions.

Sa performance au Newroz en 2022, devant près d'un million de personnes, a marqué un tournant dans sa carrière, symbolisant une véritable consécration. Avec *Newnik*, son premier album, Éléonore Fourniau célèbre la diversité culturelle des quatre régions kurdes, en mettant en lumière la richesse des différents dialectes kurdes et traditions musicales. Un projet engagé, puissant et profondément humaniste.

Éléonore Fourniau : chant, vielle à roue, saz / **Sylvain Barou** : flûtes, duduk, zurna, cornemuses / **Pierre Clavé** : oud, buzuq, guitare / **Ersoj Kazimov** : percussions / Apostolos **Sideris** : contrebasse

KREIZ BREIZH AKADEMI #10 - Lundi 14 - 21h30

Ce collectif d'artistes, âgés en moyenne de 27 ans et venant de Bretagne, Belgique, Tours et du Pays Basque, a suivi une formation professionnelle aux musiques modales de janvier 2024 à janvier 2025, délivrée par la Kreiz Breizh Akademi (KBA).



À partir de février 2025, Drom accompagne KBA#10 dans la création d'un spectacle co-produit. Dirigée par le violoniste Pierre Droual, cette création explore des expérimentations sonores autour du chant et du répertoire modal des chanteuses de Basse Bretagne du début du XX^e siècle. Le spectacle mêlera gwerziou, danses, chants et improvisations, créant une musique puissante et radicale, ancrée dans les racines de la tradition et du contexte culturel.

Iwan Audran : batterie, percussions / **Raphaël Dubert** : lavta, guitare électrique / **Léo Fuster** : violon alto, machines / **Maiana Lavielle** : violoncelle / **Éliaz Le Bot** : saxophone, bombarde, biniou / **Mathias Le Gall** : contrebasse, basse / **Klervi Piel** : basson, bombarde / **Elise Rens** : alto, alto 5 cordes / **Anna Suignard-Bouliou** : chant / **Sterenn Toscer** : chant, violon

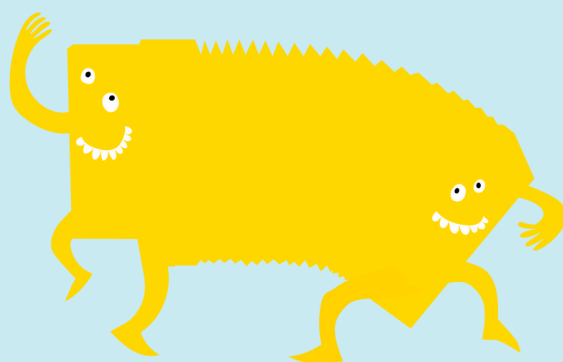
La Pommeraie

Bals traditionnels

Vendredi, samedi & dimanche à minuit

Lundi à 23h

De minuit jusqu'à l'aube, place aux bals de nuit tant attendus, où les danseurs enflamment le parquet de La Pommeraie ! Amoureux de danses traditionnelles authentiques, c'est ici que votre passion prendra vie. Bourrées endiablées, mazurkas envoûtantes, scottishes entraînantes et bien d'autres rythmes vous promettent une nuit inoubliable. Avec un parquet pouvant accueillir plus de six cents danseurs, chaque pas fera vibrer l'espace dans une ambiance à la fois électrisante et chaleureuse. Alors, chaussez vos souliers de danse et laissez-vous emporter jusqu'au bout de la nuit !



ARDAUTE - Vendredi 11 - 00h

Le duo Ardante, formé par Charles Pouységur à l'accordéon et Théo Bonnaventure au violon, fait vibrer la fougue et l'énergie des volcans d'Auvergne. Animés par leur passion pour la musique traditionnelle, ces deux complices fusionnent les mélodies de leur terre natale avec des influences venues d'autres horizons.



Que ce soit dans l'effervescence des bals ou l'intimité d'un concert, Ardante séduit par son intensité et son authenticité. Leur musique, à la fois instinctive et raffinée, porte un nom évocateur : "Auvergne Volcanic Music". Une tradition vivante et dynamique, capable de toucher tous les publics. Avec Ardante plongez dans un tourbillon sonore où se mêlent tradition et modernité, et laissez-vous emporter par l'énergie brûlante de leur univers musical.

Charles Pouységur : accordéon / **Théo Bonnaventure** : violon

MIRALHET - Vendredi 11 - 2h

Miralhet vous invite à un bal où les mélodies roulent et grondent, scintillent et virevoltent, où les timbres se mêlent et s'affrontent, entraînant la danse dans une irrésistible frénésie. Puisant dans les traditions du Massif Central, le groupe façonne une musique d'ensemble vibrante et immersive. En plus du bal, Miralhet animera également un atelier danse, pour vous plonger au cœur du mouvement et de la tradition.

Antoine Coignet : banjo / **Clémence Coignet** : violon, chant / **Louis Jacques** : musette du centre / **Jacques Puech** : cabrette, chant



CANIAR - Samedi 12 - 00h

Caniar est un trio passionné qui célèbre les danses traditionnelles du Limousin et du Massif Central à travers un répertoire mêlant airs collectés et compositions actuelles. Leur complicité et leur humour transparaissent dans des arrangements vibrants, où les bourdonnements des instruments résonnent avec une énergie brute et sincère. Un voyage musical où tradition et modernité s'entrelacent avec vivacité

Armand Brenon : accordéon diatonique / **Nino Clavé-Chastang** : cabrette, chabrettes, violon / **Camille Desthiane** : vielle à roue



DIRTY CAPS' - Samedi 12 - 2h

Dirty Caps', c'est l'histoire de trois musiciens réunissant tout leur amour et leur savoir-faire pour faire vibrer leurs terroirs, de la Bigorre au Quercy, en passant par les Landes. Avant tout une aventure humaine portée par une passion commune, leur musique est aussi le reflet d'un territoire riche et contrasté.



Avec Dirty Caps', souffle un esprit de liberté, virevoltant comme un danseur de bourrée ou de branle. Leur bal incarne une tradition vivante, sans cesse renouvelée, où innovation et authenticité s'entrelacent pour offrir un son unique, à la fois fidèle et audacieux.

Victor Dreyfus : violon / **Mickaël Vidal** : clarinette, chant / **Clément Rousse** : accordéon diatonique, tambourin à cordes et flûtes à trois trous

SARAI - Dimanche 13 - 0h



Sarai, qui signifie "Je serai" en occitan-provençal, est une ode aux possibles. Ce trio vous invite à danser au rythme de poésies féminines occitanes, allant du Moyen-Âge à aujourd'hui. Leur musique est un délicieux mélange de compositions inspirées des danses gasconnes, provençales et du bal folk.

Après la sortie de leur premier album début 2024, qui a accompagné leur premier opus en concert, le trio poursuit son travail de collectage et de création avec un nouveau répertoire dansant, toujours aussi vibrant et enrichissant.

Baltazar Montanaro : violon baryton / **Sophie Cavez** : accordéon diatonique / **Juliette Minvielle** : chant & percussions

BALLADE BALLADE BOIS - Dimanche 13 - 2h

Ballade Ballade Bois est né en 2009 sous l'impulsion de Carlo Boeddu, avec l'ambition de faire danser les places au rythme de la musique traditionnelle sarde. Mais, au fil des années, les horizons du groupe se sont élargis, et le désir de faire connaître la danse sarde au-delà des frontières de l'île s'est concrétisé par un projet d'enseignement des danses traditionnelles.

Le groupe accorde une grande importance aux modèles du passé. Leur philosophie est claire : « Ce n'est qu'en confrontant la créativité et le génie des maîtres anciens, tout en pratiquant au quotidien, que l'on trouve les stimulants nécessaires pour grandir musicalement, à la recherche du parfait équilibre entre énergie et émotion à transmettre. »

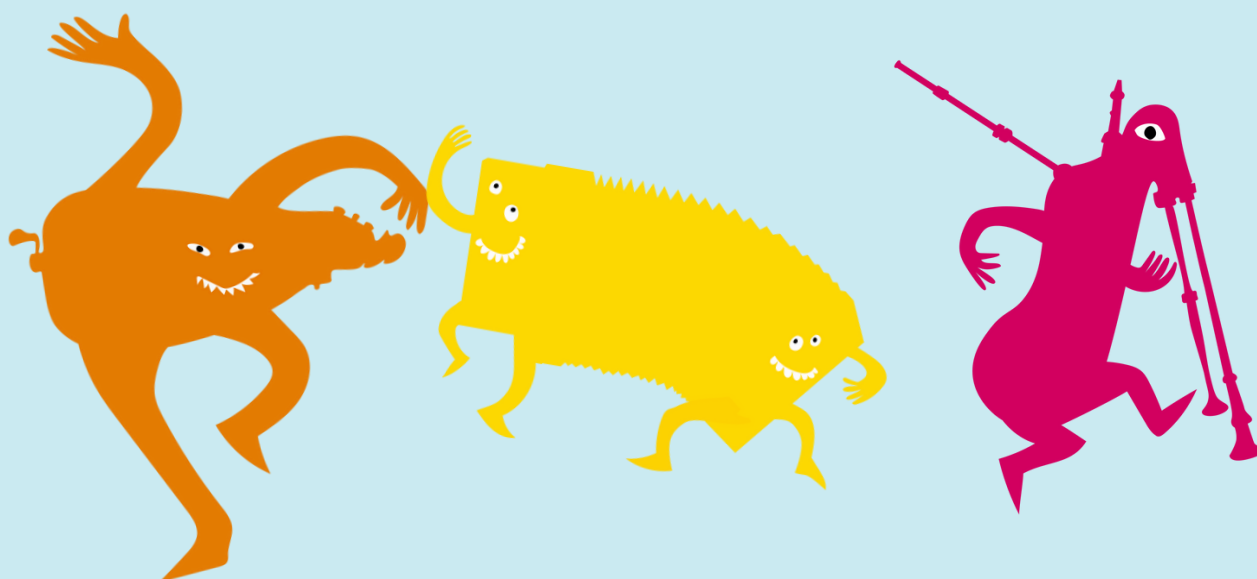


Carlo Boeddu : accordéon, danse / **Carlo Crisponi** : chant / **Qianluca Fadda** : trunfa (quimbarde de Sardaigne),chant / **Fabrizio Bandinu** : guitare, mandole / **Giuseppe Cillara** : cajón

TRIO QALLICA - Lundi 14 - 23h

Le trio Qallica interprète la musique du Morvan, issue des collectages des anciens ainsi que des influences de musiciens plus contemporains. Leur musique, façonnée dans le granite de leurs montagnes, peut parfois être brute, mais elle révèle aussi une grande délicatesse sous bien des aspects. Le groupe intègre également des morceaux provenant de répertoires traditionnels d'autres régions. Dans la lignée des musiciens traditionnels, Qallica fait vivre et évoluer la musique du Morvan, tout en l'enrichissant de nouvelles influences culturelles.

Sébastien Lagrange : accordéon / **Quentin Millet** : cornemuse / **Jean Pascal Pin** : vielle à roue



La Cour du Château

Bals néo-trad

Vendredi, samedi & dimanche à minuit

Lundi à 23h

Si vous êtes en quête de sonorités plus modernes, cap sur La Cour du Château, où les groupes néo-trad vous réservent une expérience musicale unique en son genre ! Dans ce lieu où la tradition rencontre l'innovation, les musiques actuelles se mêlent habilement aux influences ancestrales, créant une fusion explosive et résolument contemporaine. Imaginez la vielle à roue et la cornemuse, instruments traditionnels par excellence, se fondre parfaitement avec des beats électro dynamiques ou des riffs de rock percutants. C'est un véritable voyage sonore que vous propose cette rencontre entre les genres, une aventure musicale surprenante et énergisante, où chaque note vous emmène dans un univers à la fois familier et totalement inédit.



LA FURIE - Vendredi 11 - 00h

Le soleil se lève, perçant la brume qui enveloppe le port, tandis que La Furie, amarrée, vacille doucement. Le ronflement de sa roue et le tintement cristallin des cliquetis annoncent l'imminence du départ.



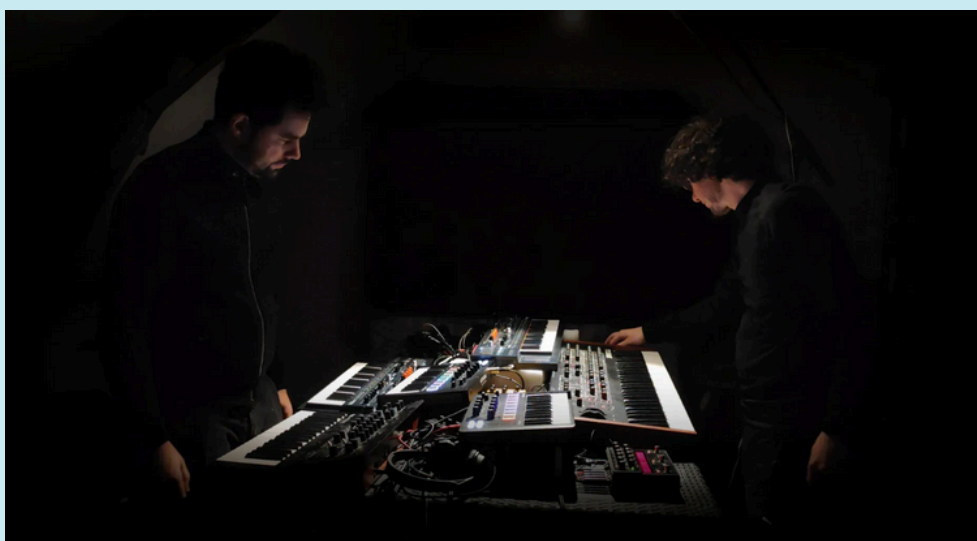
Les cordes se tendent, la machine gronde, et le monde s'apprête à embarquer pour une transe subaquatique. Dans un souffle, La Furie plonge, s'abandonnant aux profondeurs, confiant son voyage aux caprices des vagues tapageuses.

Benoit Michaud : vielle à roue / **Arnold Courset-Pintout** : clavier

OSSO - Vendredi 11 - 2h

Le duo OSSO (Oscillateurs Sonneurs) est un projet expérimental dédié à la danse, qu'il s'agisse de fest-noz ou de bal folk. Les frères Le Breton, s'inspirant de la tradition des sonneurs de couple, remplacent les instruments acoustiques par des synthétiseurs. Ils exploitent les codes de la musique électronique pour créer des sonorités enveloppantes, tout en offrant un jeu en temps réel à quatre mains. Une expérience sonore unique où tradition et modernité se rencontrent de façon innovante.

Tristan Le Breton : claviers, programmations / **Maxime Le Breton** : claviers, pédales



CUMBIA CHICHARRA - Samedi 12 - 00h

Ce collectif franco-chilien marseillais embrase les rythmes tropicaux en fusionnant cumbia originelle, afrobeat, funk, chicha psychédélique, hip-hop cuivré et dub envoûtant. Avec huit multi-instrumentistes et un ingénieur du son, leurs concerts deviennent des explosions festives et sensuelles. Pionnière de la cumbia en Europe, La Cumbia Chicharra cultive l'audace et l'aventure, offrant une musique vibrante et singulière.

Patricia Qajardo : chant lead, maracas, shekere / **Romain Davidico** : chant lead, trombone, clarinette / **François Escojido** : claviers, accordéon, machines / **Maxime Marachélian** : batterie, tambora, percussion / **Benjamin Charras** : basse, guitare / **César Bouteau** : congas, tambor alegre, tambora / **Olivier Boyer** : quira, percussion, tambora / **Sébastien Ruiz - Lévy** : bugle, trompette, FX



NIJ - Samedi 12 - 2h

Les Bretons ont toujours été de grands voyageurs... Alors, pourquoi ne pas imaginer un futur où festoù-noz et bals résonneraient sur la Lune, Mars, voire Jupiter ?



Inspirés par cette vision, Mael Lhopiteau et Tristan Le Breton, deux musiciens aventuriers de la scène bretonne, créent une musique à l'image de la cinquième planète du système solaire : puissante et aérienne, massive et légère à la fois. Un voyage sonore venu du futur, porté par des rythmes ancestraux pour vous faire danser au-delà des étoiles.

Mael Lhopiteau : chant, harpe électrique / **Tristan Le Breton** : batterie

BRAMA - *Dimanche 13 - 00h*

Brama, groupe de rock psychédélique né fin 2019, fusionne la puissance électrique d'une vielle à roue amplifiée avec un duo guitare/batterie en transe. Porté par une quête musicale ancrée dans la langue et la poésie du quotidien, le trio façonne un folklore solaire et vibrant. Entre danse envoûtante et poésie orageuse, Brama esquisse un DIY polyphonique aux éclats résolument pop.

Paolo Gauthier : batterie, chant / **Simon Quy**: guitare, chant / **Amandine Pauvert** : vielle à roue, chant / **Antony Miranda** : basse, chant



MAQX - *Dimanche 13 - 2h*

MAQX fusionne électro-pop hypnotique et musiques traditionnelles, insufflant aux sons archaïques du Sud un groove qui relie farandole et dancefloor post-industriel. Ce duo minimaliste déploie un univers inattendu, mêlant trouvailles électroniques et instruments traditionnels ou faits maison.

Experts en roseauphilie – l'art du roseau à musique – Maxence Camelin et Henri Maquet redonnent vie aux anches et instruments anciens. Enseignant au COMDT de Toulouse et au conservatoire de Carcassonne, Maxence est spécialiste de l'aboès et de la bodega, tandis qu'Henri développe une approche unique de la conférence-concert depuis vingt ans.

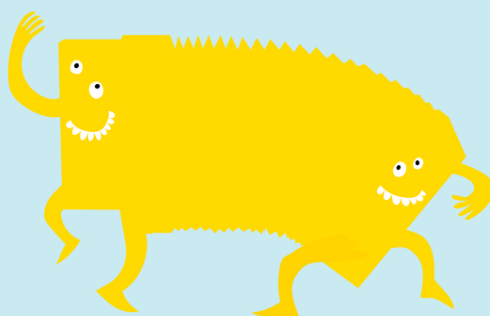


Maxence Camelin : bodega (cornemuse de la Montagne Noire), hautbois populaires, cabrette, flûte à coulisse, chant / **Henri Maquet** : synthétiseurs, machines, quitarron, chant.

KABBAK - Lundi 14 - 23h

Ce trio auvergnat au nom palindrome et aux accents de l'Est réinvente le légendaire duo cabrette-accordéon avec un répertoire entièrement composé. Les percussions, mêlées au jeu rythmé de l'accordéon et à l'énergie brute de la cabrette, insufflent une touche d'originalité et de modernité à leur musique. Ils se définissent eux-mêmes comme « Musiques des balcons d'Auvergne »

Sandrine Logreulet : cabrette / **Ernest Bergez** : percussions / **Hervé Capel** : accordéon



Le bal pour enfants

Lundi 14 - 11h

Un moment festif et ludique où les plus jeunes découvrent la danse traditionnelle en s'amusant ! Quidés par des musiciens passionnés, les enfants - et leurs parents - sont invités à entrer dans la ronde, à sauter, taper des mains et virevolter au rythme des mélodies entraînantes. Un bal joyeux et accessible, où l'on danse ensemble dans la bonne humeur !

LE BAL DES FAMILLES - MA PETITE

Le bal des familles réunit les petits et les grands autour du répertoire des musiques traditionnelles poitevines. Ce trio vous fera sauter, tourner, chanter...sur des rondes enfantines pour le plaisir de toute la famille.

A partir de 3 ans.



Les déambulations

Tous les jours à 17h

C'est une petite nouveauté pour 2025 !

Laissez-vous emporter par l'énergie des musiciens et danseurs qui animent le parc au fil de leurs déambulations ! Au son des instruments traditionnels, les rythmes joyeux résonnent et invitent à la fête. Un moment convivial et vivant, où la musique et la danse s'invitent au cœur de la nature, pour le plaisir des petits et des grands.

LE BUS ROUGE - Vendredi 11

Le Bus Rouge, c'est neuf musicien·nes lyonnais·es venus d'horizons variés, rassemblés autour de l'Auboï, hautbois traditionnel du Languedoc. Entre éclats bruts et instants suspendus, leur musique oscille entre chaos maîtrisé et rêveries inspirées. Avec une identité artistique unique, le Bus Rouge mêle arts de la rue et musiques traditionnelles à travers des compositions et arrangements originaux, créant un univers où l'on se perd avec plaisir.

Mais avant tout, c'est une aventure humaine de vingt ans, un collectif en perpétuelle évolution où ancien·nes et nouveau·elles embarquent ensemble sur les routes de la « topunkade ».



MENACE D'ECLAIRCIE - Samedi 12



Menace d'éclaircie, c'est un boys band de rue avec un bon demi-siècle de retard sur le Top 50 ! Leur musique mêle rock'n'roll, distorsion, paso doble et java, un cocktail surprenant qui emprunte autant à ZZ Top qu'à Verchuren. Le tout, dans un show chorégraphié et loufoque, où cinq frères et sœurs, convaincus d'être des stars du rock, nous dévoilent avec humour et effroi les idoles qui ont marqué leur jeunesse.

LA FAT - Dimanche 13

La FAT (Fanfare Artisanale Traditionnelle) s'articule autour de la musique traditionnelle du Périgord mais élargie à la musique populaire du monde... Au rythme de son imaginaire et de ses multiples influences artistiques et humaines, la FAT peut voyager et se retrouver dans la rue, au comptoir, pour un p'tit bal, ou... dans votre cuisine ! Elle invite au voyage et fait boleguer !



LE SERPENT - Lundi 14

Animation mythique du Son Continu, le Serpent réunit tous les sonneurs et sonneuses de cornemuses qui le souhaitent. En partant de l'accueil du festival, cette déambulation qui grossit au fur et à mesure se déplace sur tout le site, du village des assos au salon de lutherie, récupérant au passage de plus en plus de musiciens, pour terminer sa déambulation sur la Prairie. Un moment incontournable.



Les Conférences

Tous les jours sur la prairie

Ces conférences font le lien entre le salon de lutherie, les activités festives du Son Continu, et l'histoire des musiques traditionnelles. Ces musiques sont bien trop vivantes pour se contenter de les jouer ou écouter !

Des collecteurs, luthiers et enseignants, dans la lignée des Musiciens Routiniers, ancrent la création dans la recherche. Les musiciens-chercheurs – collecteurs, animateurs de danse, et luthiers – nous partageront leur savoir.

Nous écouterons des passeurs de danses comme Marcel Qlever ou Françoise Étaÿ, des luthiers comme Pascal Cranga, Robert Matta, et Naël Tripoli, et des collecteurs comme Bernard Lasbleiz et Lorenzo Valera, qui nous emmèneront de la Bretagne à l'Occitanie.

Marcel QLEVER

Les tribulations d'un transmetteur

Vendredi 11, 17h

Marcel Qlever, né en 1944, a commencé à animer des danses traditionnelles en 1960 et n'a cessé depuis. Plus de cinquante ans à transmettre, une occasion idéale pour évoquer l'importance de l'Éducation Populaire dans le cadre de la Jeunesse et des Sports, l'évolution des techniques et pédagogies, les divers publics rencontrés, ainsi que de nombreux souvenirs et anecdotes.

Marcel Qlever, formé par Pierre Panis, figure clé de la danse traditionnelle berrichonne, a également été assistant de ce dernier. Sa participation aux jurys de festivals de folklore, de la Bretagne au Berry, lui a permis d'observer les évolutions scéniques. À cela s'ajoutent ses collectes de terrain sur la bourrée et la sautière, faisant de son parcours une expérience unique à valoriser au « Son Continu ».

Instituteur de formation et titulaire du Diplôme d'État de Conseiller de l'Éducation Populaire, Marcel Qlever est formé à la sociologie et à l'ethnologie. Depuis 1972, il met en scène des spectacles folkloriques, crée des chorégraphies et forme des animateurs. Engagé dans plusieurs structures culturelles depuis 1967, il a participé au CID, à l'IOV, à l'A&D&F, à Qouelioù Breizh, et à Kan ar Bobl. Il est régulièrement invité à des colloques en France et à l'étranger.

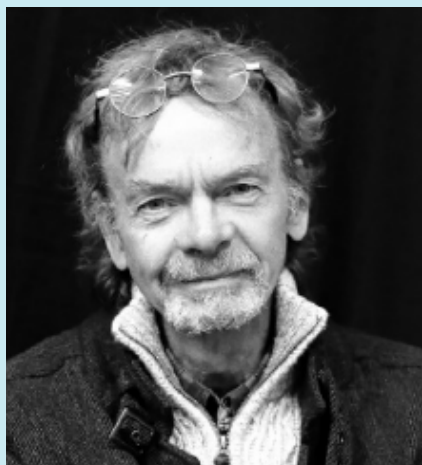


Bernard LASBLEIZ

Collecter les collecteurs ... et les timbres

Samedi 12, 15h

Bernard Lasbleiz a récemment publié deux ouvrages majeurs sur le chant en langue bretonne. Le premier, *Da5tumad* (Dastum Éd.), réunit et analyse cinq collectes inédites de chansons populaires, réalisées par des collecteurs méconnus du Trégor au XIXe siècle, enrichissant ainsi le riche patrimoine musical de la région. Le second, *War don* (Presses Universitaires de Rennes/Dastum Éd.), est une étude et un catalogue des compositions sur timbres, réalisées entre les XVIIe et XXe siècles en Basse-Bretagne. Cet ouvrage, fruit de vingt ans de recherche, présente près d'un millier de partitions, approfondissant nos connaissances sur la musique bretonne profane et sacrée.



*Musicien, chanteur, enseignant et chercheur depuis plus de 50 ans, Bernard Lasbleiz est une figure clé du renouveau des musiques trad depuis les années 70. Il a joué dans des ensembles comme Tarentule ou Ti Jaz en région parisienne et enseigne l'accordéon diatonique depuis 1980, d'abord en association puis au conservatoire de Lannion. Ses recherches sur la Basse-Bretagne ont donné lieu à de nombreux articles dans *Musique Bretonne* et plusieurs ouvrages sur les musiques instrumentales et la chanson. Docteur en études celtiques depuis 2012, il a soutenu une thèse sur les timbres des chansons et cantiques bretons.*

Pascal CRANQA

« Faiseurs » de vielles en Bresse

Samedi 12, 17h

Cette conférence a pour objectif de vous faire découvrir la spécificité de la facture de la vielle à roue et de ses « faiseurs » dans les pays de Bresse. Bien que cet instrument ait été joué dans diverses régions de France, comme le Morvan, le Berry, le Centre, ou la Bretagne du Nord, c'est dans les pays de Bresse que la tradition de la facture était particulièrement marquée. À travers la vie de facteurs tels qu'Errard à Mâcon (Saône-et-Loire) ou Bas à Chaveyriat (Ain), nous explorerons cette riche tradition.

Pascal Cranga, archéologue, musicien, et coupeur de bois, crée en 1987 l'entreprise « Bois et Buis pour la Façture Instrumentale », qui fournit des ateliers en France et à l'étranger. Il parcourt les forêts du monde à la recherche de bois précieux pour fabriquer des instruments. En 2009, il est référencé à l'inventaire du patrimoine immatériel du Ministère de la Culture pour son savoir-faire exclusif en matière de facture et restauration d'instruments.



Aujourd'hui Maître artisan d'art et à la tête de l'entreprise « L'Esprit du Bois », il dirige un centre de formation en facture instrumentale. Il est également à l'origine de la section « FCIL lutherie » du lycée de la Châtre et responsable pédagogique du Lycée des Arts du Bois de Château-Chinon (Nièvre). Passionné par l'histoire de la lutherie, il est aussi un collectionneur de vieilles anciennes.

Françoise ÉTAY

Enseigner la danse traditionnelle d'après des films ethnographiques, Éclairages et interrogations

Dimanche 13, 15h

Françoise Étay a mené de nombreuses enquêtes en Limousin et dans les régions voisines, où elle a rencontré, enregistré et filmé des musiciens, chanteurs, danseurs aux pratiques diverses. Son enseignement, basé sur la documentation ethnographique, se concentre non seulement sur la collecte et la contextualisation, mais aussi sur l'analyse, un exercice souvent plus complexe qu'il n'y paraît. Dans cette conférence, elle abordera cette démarche, illustrée par des projections de films.



Musicienne classique formée en conservatoires et universités, Françoise Étay est également spécialiste des musiques traditionnelles. Son enfance a été marquée par le chant et la danse dans des mouvements d'éducation populaire. Après l'obtention du CAPES, elle a enseigné en collège et lycée, puis, titulaire du CA en musique traditionnelle et d'un DEA d'ethnomusicologie, elle a contribué à la création et à la coordination d'un département de musique traditionnelle au Conservatoire de Limoges pendant une trentaine d'années.

Robert MATTA & Naël TRIPOLI

Les cornemuses occitanes : parcours d'une vie

Dimanche 13, 17h

Les cornemuses occitanes, jouées de la limite du Périgord jusqu'à Limoges et dans les vallées italiennes, forment une vaste famille d'instruments : la chabrette périgourdine, la chabrette limousine, la grande craba ou bodèga de la Montagne Noire, la boha des Landes de Gascogne, la piva d'Estròp des vallées occitanes italiennes et la samponha des Pyrénées.

Depuis une cinquantaine d'années, Robert Matta les fabrique dans sa campagne lotoise. Il viendra les présenter, en jouer, et passer le relais à Naël Tripoli, qui prendra sa succession à l'atelier.

Robert Matta découvre la musique traditionnelle occitane en 1975. En jouant de la mandoline et de la guitare avec la chanteuse Rosina de Pèira, il se familiarise avec l'occitan et développe une passion pour les cornemuses et les hautbois, inspirée par ses origines sardes. Se formant en autodidacte, il rencontre Éloi Vargas, fabricant de hautbois à Sète, qui, après l'avoir accueilli dans son atelier pour un week-end, lui enseigne les bases de la fabrication. Grâce à cet apprentissage, Robert fabrique son premier instrument : un hautbois. Encouragé par Vargas, il se lance dans la fabrication d'instruments.

En 2016, la rencontre avec Alain Kachtoun Cadeïllan éveille la passion de Naël Tripoli pour la boha. Kachtoun lui enseigne la fabrication des anches et des différentes parties de la cornemuse. Naël poursuit sa formation au Conservatoire de Toulouse, obtenant le DÈM de musique traditionnelle. Avec l'aide de Kachtoun, Robert Matta, Pascal Petitprez, et Jean-Paul et Ghislaine Saint-Orens, il présente son premier prototype en 2022, remportant le 1er prix au concours des « Maîtres Sonneurs » du Son Continu en 2023. Désormais déterminé à se professionnaliser, Naël ouvre son propre atelier pour fabriquer des instruments.



Lorenzo VALERA

La forêt de Teresa – Autour des ballades européennes

Lundi 14, 15h

En 1964, deux ethnomusicologues italiens rencontrent Teresa Viarengo, une femme au foyer piémontaise et chanteuse populaire, détentrice d'un vaste répertoire de chansons traditionnelles orales. Lors de plusieurs sessions d'enregistrement, des centaines de chansons sont conservées sur bande, beaucoup d'entre elles évoquant des chansons provençales, des romances espagnoles et des ballades des îles britanniques, toutes liées à des mythes et légendes profondément enracinés dans les cultures européennes. En écoutant ces chants, on se retrouve face à une forêt de symboles et de significations cachées, entre vestiges de cultures magiques et tribales et récits d'aventures médiévales. Lorenzo Valera, en guide averti, nous conduit à travers ces sentiers oubliés, ravivant la poésie du monde populaire. La conférence propose un voyage sonore à travers certaines de ces ballades, présentées en différentes versions et accompagnées de suggestions d'interprétation.

Quitariste et accordéoniste autodidacte, Lorenzo Valera est passionné par le chant traditionnel et a étudié l'utilisation de la voix avec le Maestro Angelo Pugolotti, élève de Giovanna Marini. Il a approfondi ses connaissances des techniques et répertoires régionaux à travers des ateliers et des rencontres durant ses voyages. Il a participé à la création de plusieurs groupes de chant populaire, tels que Voci Mezzo, Cantarei, Passamontagne et Bovisaincanta. Fondateur et coordinateur artistique avec Laiïa Sage de la Compagnie Terracanto, il participe à divers projets musicaux et vocaux de la compagnie, comme Mulattera, Curmaia, et La Forêt de Teresa. Lorenzo Valera est aussi l'auteur de documentaires radiophoniques sur l'histoire de l'Italie à travers ses chants populaires. Depuis plusieurs années, il développe avec Laiïa Sage une méthode inclusive pour la transmission des chants de tradition orale, visant à offrir des outils d'autonomie aux chorales et groupes de chant. Son expérience à la chorale de l'Éstaque (Marseille) a donné naissance à la chorale Estacanti.



Infos pratiques

LES TARIFS

Pour la somme de 8€, le festivalier aura accès au salon de lutherie et à l'ensemble des animations du parc pour toute la journée (et toute la nuit s'il le souhaite avec les bals de la Pommeraie et de la Cour du Château).

Pour la somme de 23€, il pourra en plus assister aux concerts du soir sur la grande scène de la Clairière (2 groupes de 21h00 à minuit environ).

Un PASS COMPLET incluant le camping est proposé au tarif de 69€ en prévente (ouverture de la billetterie mi-avril) et à 79€ à partir du 1er juillet.

	PLEIN TARIF	PREVENTE - TARIF RÉDUIT*	
PASS FESTIVAL	79,00 €	69,00 €	Avec camping
CONCERT + PARC	23,00 €	20,00 €	
PASS PARC	32,00 €	32,00 €	Sans camping
PARC 1 JOUR	8,00 €	8,00 €	
CAMPING	5,00 €	5,00 €	Forfait toutes durées

*Demandeurs d'emploi, personnes atteintes d'un handicap, étudiants, jeunes de 12 à 18 ans

COMMENT VENIR ?

Le festival Le Son Continu se déroule au **Château d'Ars**, situé sur la commune de **Lourouer-Saint-Laurent**, près de La Châtre (36400 – France).

Coordonnées QPS : **N46.59997° / E2.002889°**

- **En voiture**

L'accès au festival se fait par la D943 à 2km de La Châtre en direction de Châteauroux.

- **En train**

Gare de Châteauroux puis correspondance de bus.

- **En bus**

Depuis la gare routière de Châteauroux, direction La Châtre (ligne F).

Détail des horaires à consulter sur le site :

<https://www.remi-centrevaldeloire.fr/indre/fiches-horaires-indre/> ou par téléphone au 02.54.22.13.22.

En venant de Châteauroux ou de Culan, un arrêt spécial Festival est possible à 10mn à pied du Château d'Ars, l'arrêt est à demander au chauffeur.

INFOS DIVERSES

Ouverture du parc : vendredi 11 juillet à 13h

Installation sur le camping festivalier à partir du jeudi 10 juillet à 14h00 (réservé aux festivaliers). Chaque campeur devra alors s'acquitter d'un bracelet (5€/personne pour toute la durée du festival) à acheter à la billetterie.

Parking gratuit & parking à vélo à proximité du festival

- La billetterie hors préventes sera ouverte à partir du jeudi 10 juillet de 14h à 19h puis tous les jours de 10h à minuit .
- Les forfaits et billets achetés en préventes peuvent être retirés à l'accueil à partir du jeudi 10 juillet de 14h à 19h, puis tous les jours de 10h à minuit.

La consigne pour les instruments sera ouverte tous les jours de 10h00 à 2h00 – Tarif : 8€/personne et par instrument/bagage pour l'ensemble du festival.

Une restauration dans le parc est assurée par Le Son Continu et par des producteurs locaux, des producteurs bio et des commerçants.

Tous commerces et marché le samedi 12 juillet au matin à La Châtre (3 km).

Hébergements en hôtels, gîtes et chambres d'hôtes : voir listes et informations auprès de l'Office de Tourisme de La Châtre – 02.54.48.22.64 ou sur www.pays-george-sand.com

CONTACTS

Infos générales sur l'événement : lesoncontin@gmail.com

Production : production.lesoncontin@gmail.com

Programmation : programmation.lesoncontin@gmail.com

Luthiers : inscriptions, information : luthiers.lesoncontin@gmail.com

Bénévoles : inscriptions, information : benevoles.lesoncontin@gmail.com

Contact presse : Léo Pétoin / 06.19.42.81.98 : lesoncontin@gmail.com

Visuels affiches, dépliants et tracts : VLAAB / Virginie Qailing

LE SON CONTINU
7, avenue George Sand
36400 LA CHATRE

<https://www.lesoncontin.fr>

<https://www.facebook.com/lsc.lesoncontin>

<https://www.instagram.com/lesoncontin>

#lesoncontin #lsc2025

www.lesoncontin.fr



AGENCE DES MUSIQUES DES TERRITOIRES D'AUVERGNE
ADN* de l'Auvergne

